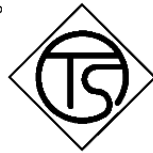


(廠商投標時免檢附本文件)

得標廠商請詳閱以下規定,如遇該等狀況應依本校規定辦理

### 附錄、安全衛生規範

- 一、 廠商對於契約需求之機械設備、器具、危害性化學品等，須符合本附錄所定安全衛生規範，作為使用單位驗收及使用前之確認依據。
- 二、 有關機械設備、器具，應符合下列安全衛生規範：
  - (一) 設置之危險性機械或設備，需經勞動部指定的檢查機構檢驗合格。
  - (二) 對經勞動部公告列入型式驗證之機械、設備或器具，需張貼如下圖所示的「合格標章」。



TC00000

- (三) 經勞動部指定之機械、設備或器具（動力衝剪機械、手推刨床、木材加工用圓盤鋸、動力堆高機、研磨機、研磨輪、防爆電氣設備、動力衝剪機械之光電式安全裝置、手推刨床之刀部接觸預防裝置、木材加工用圓盤鋸之反撥預防裝置及鋸齒接觸預防裝置），其構造、性能及防護需符合安全標準，並張貼下圖所示的「安全標示」。



TD00000

- (四) 具有顯著危險之原動機或動力傳動裝置，應於適當位置設置有明顯標誌之緊急制動裝置。
- (五) 對於下列機械部分，其作業有危害人員之虞者，應設置護罩、護圍或具有連鎖性能之安全門等設備：
  - 1、具有捲入點危險之捲胴作業機械。
  - 2、帶鋸之鋸切所需鋸齒以外部分之鋸齒及帶輪（鋸床除外）。
  - 3、金屬、塑膠等加工用之圓盤鋸，應設置鋸齒接觸預防裝置。
  - 4、電腦數值控制或其他自動化機械具有危險之部分。
  - 5、機械之高速迴轉部分易發生危險者。
  - 6、對於扇風機之葉片、研磨機之研磨輪迴轉等。
- (六) 對於離心機械，應裝置覆蓋及連鎖裝置，該連鎖裝置應使覆蓋未完全關閉時無法啟動。
- (七) 機械之原動機、轉軸、齒輪、飛輪、帶輪、傳動輪、傳動帶等有危害人員之虞之部分，應設置護罩、護圍、套胴及跨橋等設備。

- (八) 對於衝剪機械、射出成型機、打模機等有危害人員之虞者，應設置安全門、雙手操作式起動裝置或其他安全裝置。
- (九) 有接觸機械、器具或設備之高溫熱表面引起灼燙傷之虞者，應設置警示標誌、適當之隔熱等必要之安全設施。
- (十) 禁止任意拆除或關閉原有之安全防護或警報裝置，如因維修必要，則應於修護後復原拆除之防護設施，並經測試確認無異常。
- (十一) 於電氣機具之帶電部分（電熱器之發熱體部分，電焊機之電極部分等，依其使用目的必須露出之帶電部分除外），如人員於作業中或通行時，有因接觸（含經由導電體而接觸者）或接近致發生感電之虞者，應設防止感電之護圍或絕緣被覆。
- (十二) 設置局部排氣裝置(如抽氣櫃、抽風櫃)，應注意下列事項：
  - 1、氣罩應設置於每一有機溶劑蒸氣發生源。
  - 2、外裝型氣罩應儘量接近有機溶劑蒸氣發生源。
  - 3、儘量縮短導管長度、減少彎曲數目，於適當處所設置易於清掃之清潔口與測定孔。

### 三、 有關危害性化學品，應符合下列安全衛生規範：

- (一) 為確保化學品儲存之安全性，對於環保署公告之毒性化學物質、具規定量之危害性化學品、甲類特定化學物質及經濟部公告之先驅化學品工業原料，應先與本校環安衛中心確認採購量與庫存量總和，以免高於安全最大存量。
- (二) 應提供安全資料表（SDS）。
- (三) 裝有危害性化學品之容器或包裝，應有下列標示：
  - 1、 危害圖示。
  - 2、 內容（包含名稱、危害成分、警示語、危害警告訊息、危害防範措施、製造者輸入者或供應者之名稱、地址及電話）。
  - 3、 文字應以中文為主，必要時輔以外文。
- (四) 高壓氣體：
  - 1、 高壓氣體鋼瓶之標示應包含顏色、危害特性、內存物名稱、容積、使用壓力及耐壓試驗日期；另應提供危害圖式、內容及安全資料表。
  - 2、 應安穩置放並加固定及裝妥護蓋。
  - 3、 容器應標明所裝氣體之品名，不得任意灌裝或轉裝。
  - 4、 場內移動儘量使用專用手推車等，務求安穩直立，不得於地上拖拉或將鋼瓶倒臥地上滾動。

### 四、 廠商如需於使用單位實施機械、設備、儀器或器具之裝卸、搬運、

保養、維修等作業前，應先簽署「國立成功大學承攬商環境保護及安全衛生承諾書」，並於作業時遵照職業安全衛生法及其相關子法等有關規定確實辦理，隨時注意作業安全及災害之防範，避免因疏忽或過失而發生任何意外事故。

## 國立成功大學承攬商之環境保護及安全衛生承諾書

茲承攬貴校\_\_\_\_\_案，在作業前已至貴校使用（承辦）單位確實瞭解現場之環境保護及安全衛生設施與要求事項，於作業期間本人（公司）及所僱用之勞工願確實執行環境保護及安全衛生相關法令規定事宜。倘在作業期間內有任何疏忽致發生災害事故時，本人（公司）願負一切賠償責任；在作業期間，本人（公司）若向貴校借用消防器材、安全標誌及其他必要性機具等，應負責復原，如有損壞或遺失，願照價賠償。

此 致

國立成功大學

使用（承辦）單位：\_\_\_\_\_

立承諾書承攬商\_\_\_\_\_簽章

承攬商負責人\_\_\_\_\_簽章

承攬商代理人\_\_\_\_\_簽章

中華民國                      年                      月                      日

## 國立成功大學承攬商之性別事件通報承諾書

茲承攬貴校\_\_\_\_\_案，於履約作業期間本人(公司)、分包商及所僱用之勞工願確實遵守性別平等教育法及校園性侵害性騷擾或性霸凌防治準則之相關法令規定事宜。於執行履約及人際互動時，尊重性別多元及個別差異。尊重他人與自己之性或身體之自主，避免不受歡迎之追求行為，並不得以強制或暴力手段處理與性或性別有關之衝突。倘在履約作業期間內知悉發生疑似校園性侵害、性騷擾或性霸凌事件者時，將立即以書面或其他通訊(如電話通知校安中心校內分機55555)方式，向貴校通報，**至遲不得超過二十四小時**。

此 致

國立成功大學

使用（承辦）單位：\_\_\_\_\_

立承諾書承攬商\_\_\_\_\_簽章

承攬商負責人 \_\_\_\_\_簽章

承攬商代理人 \_\_\_\_\_簽章

中華民國            年            月            日

# 廠商參與政府採購可能涉及之法律責任

## 一、刑事責任之法規

### (一) 通案採購

法規名稱	相關條項	違反法規情形	相關刑罰
政府採購法	第 87 條 圍標、借牌等之處罰	意圖使廠商不為投標、違反其本意投標，或使得標廠商放棄得標、得標後轉包或分包，而施強暴、脅迫、藥劑或催眠術者。	處 1 年以上 7 年以下有期徒刑，得併科新臺幣 3 百萬元以下罰金。未遂犯罰之。
		犯前項之罪，因而致人於死或致重傷者。	致人於死者，處無期徒刑或 7 年以上有期徒刑；致重傷者，處 3 年以上 10 年以下有期徒刑，各得併科新臺幣 3 百萬元以下罰金。
		以詐術或其他非法之方法，使廠商無法投標或開標發生不正確結果者。	處 5 年以下有期徒刑，得併科新臺幣 1 百萬元以下罰金。未遂犯罰之。
		意圖影響決標價格或獲取不當利益，而以契約、協議或其他方式之合意，使廠商不為投標或不為價格之競爭者。	處 6 月以上 5 年以下有期徒刑，得併科新臺幣 1 百萬元以下罰金。未遂犯罰之。
		意圖影響採購結果或獲取不當利益，而借用他人名義或證件投標者。容許他人借用本人名義或證件參加投標者。	處 3 年以下有期徒刑，得併科新臺幣 1 百萬元以下罰金。
	第 88 條 綁標之處罰	受機關委託提供採購規劃、設計、審查、監造、專案管理或代辦採購廠商之人員，意圖為私人不法之利益，對技術、工法、材料、設備或規格，為違反法令之限制或審查，因而獲得利益者。意圖為私人不法之利益，對廠商或分包廠商之資格為違反法令之限制或審查，因而獲得利益者。	處 1 年以上 7 年以下有期徒刑，得併科新臺幣 3 百萬元以下罰金。未遂犯罰之。
	第 89 條 洩密之處罰	受機關委託提供採購規劃、設計或專案管理或代辦採購廠商之人員，意圖為私人不法之利益，洩漏或交付關於	處 5 年以下有期徒刑、拘役或科或併科新臺幣 1 百萬元以下罰金。未遂犯罰之。

法規名稱	相關條項	違反法規情形	相關刑罰
		採購應秘密之文書、圖畫、消息、物品或其他資訊，因而獲得利益者。	
	第 90 條 強制採購決定之處罰	意圖使機關規劃、設計、承辦、監辦採購人員或受機關委託提供採購規劃、設計或專案管理或代辦採購廠商之人員，就與採購有關事項，不為決定或為違反其本意之決定，而施強暴、脅迫者。	處 1 年以上 7 年以下有期徒刑，得併科新臺幣 3 百萬元以下罰金。未遂犯罰之。
		犯前項之罪，因而致人於死或重傷者。	致人於死者，處無期徒刑或 7 年以上有期徒刑；致重傷者，處 3 年以上 10 年以下有期徒刑，各得併科新臺幣 3 百萬元以下罰金。
	第 91 條 強制洩密之處罰	意圖使機關規劃、設計、承辦、監辦採購人員或受機關委託提供採購規劃、設計或專案管理或代辦採購廠商之人員，洩漏或交付關於採購應秘密之文書、圖畫、消息、物品或其他資訊，而施強暴、脅迫者。	處 5 年以下有期徒刑，得併科新臺幣 1 百萬元以下罰金。未遂犯罰之。
		犯前項之罪，因而致人於死或重傷者。	致人於死者，處無期徒刑或 7 年以上有期徒刑；致重傷者，處 3 年以上 10 年以下有期徒刑，各得併科新臺幣 3 百萬元以下罰金。
	第 92 條 法人之處罰	廠商之代表人、代理人、受雇人或其他從業人員，因執行業務犯本法之罪者。	除依規定處罰其行為人外，對該廠商亦科以該條之罰金。
刑法	第 210 條 偽、變造私文書罪	偽造、變造私文書，足以生損害於公眾或他人者。	處 5 年以下有期徒刑。
	第 214 條 使公務員登載不實罪	明知為不實之事項，而使公務員登載於職務上所掌之公文書，足以生損害於公眾或他人者。	處 3 年以下有期徒刑、拘役或 1 萬 5 千元以下罰金。
	第 215 條 業務上文書登載不實罪	從事業務之人，明知為不實之事項，而登載於其業務上作成之文書，足以生損害於公眾或他人者。	處 3 年以下有期徒刑、拘役或 1 萬 5 千元以下罰金。

法規名稱	相關條項	違反法規情形	相關刑罰
	第 216 條 行使偽變造文書罪	行使第 210 條至第 215 條之文書者，依偽造、變造文書或登載不實事項或使登載不實事項之規定處斷。	同第 210 條、第 214 條或第 215 條。
	第 339 條 詐欺罪	意圖為自己或第三人不法之所有，以詐術使人將本人或第三人之物交付者。 以前項方法得財產上不法之利益或使第三人得之者，亦同。	處 5 年以下有期徒刑、拘役或科或併科 50 萬元以下罰金。
	第 342 條 背信罪	為他人處理事務，意圖為自己或第三人不法之利益，或損害本人之利益，而為違背其任務之行為，致生損害於本人之財產或其他利益者。	處 5 年以下有期徒刑、拘役或科或併科 50 萬元以下罰金。未遂犯罰之。
貪污治罪條例	第 2 條 第 3 條	公務員犯本條例之罪者，依本條例處斷。 與前條人員共犯本條例之罪者，亦依本條例處斷。	詳貪污治罪條例第 4 條、第 5 條、第 6 條、10 條、第 12 條、第 13 條、第 15 條、第 17 條規定。
	第 11 條第 1 項、 第 2 項及第 4 項 行賄罪	對於第 2 條人員，關於違背職務之行為，行求、期約或交付賄賂或其他不正利益者。 不具第 2 條人員之身分而犯第 1 項之罪者。	處 1 年以上 7 年以下有期徒刑，得併科新臺幣 3 百萬元以下罰金。
		對於第 2 條人員，關於不違背職務之行為，行求、期約或交付賄賂或其他不正利益者。 不具第 2 條人員之身分而犯第 2 項之罪者。	處 3 年以下有期徒刑、拘役或科或併科新臺幣 50 萬元以下罰金。

## (二) 工程及技術服務採購

法規名稱	相關條項	違反法規情形	相關刑罰
刑法	第 193 條 違背建築術成規罪	承攬工程人或監工人於營造或拆卸建築物時，違背建築術成規，致生公共危險者。	處 3 年以下有期徒刑、拘役或 9 萬元以下罰金。
營造業法	第 39 條	營造業負責人或專任工程人員違反第 37 條第 1 項、第 2 項或前條規定致生公共危險。	視其情形分別依法負其責任。

## (三) 財物及勞務採購



法規名稱	相關條項	違反法規情形	相關刑罰
職業安全衛生法	37 條、第 40 條及第 41 條	廠商施工場所依法令或契約應有之安全衛生設施欠缺或不良，致發生職業災害。	發生死亡災害，處 3 年以下有期徒刑、拘役或科或併科新臺幣 30 萬元以下罰金；發生罹災人數在 3 人以上之災害，處 1 年以下有期徒刑、拘役或科或併科新臺幣 18 萬元以下罰金。
國家安全法	第 11 條、第 12 條	廠商或其分包廠商之人員，履約時有下列情形： 一、對用於軍事工程、財物或勞務採購之產製品或服務，知悉原產地、國籍或登記地係來自大陸地區、香港、澳門或境外敵對勢力，而為交付或提供。 二、知悉係不實之軍用武器、彈藥、作戰物資，而為交付或提供。	違反第 11 條第 1 項第 1 款規定者，處 1 年以上 7 年以下有期徒刑，得併科新臺幣 3,000 萬元以下罰金。 違反第 11 條第 1 項第 2 款規定，足以生損害於國家安全或軍事利益者，處 3 年以上 10 年以下有期徒刑，得併科新臺幣五百萬元以上 5,000 萬元以下罰金。
勞動基準法	第 5 條、第 75 條	雇主以強暴、脅迫、拘禁或其他非法之方法，強制勞工從事勞動。	處五年以下有期徒刑、拘役或科或併科新臺幣七十五萬元以下罰金

法規名稱	相關條項	違反法規情形	相關刑罰
	第 42 條、第 44 條第 2 項、第 45 條第 1 項、第 47 條、第 48 條、第 49 條第 3 項、第 64 條第 1 項、第 77 條	<p>勞工因健康或其他正當理由，不能接受正常工作時間以外之工作者，雇主強制其工作。</p> <p>童工及 16 歲以上未滿 18 歲之人，從事危險性或有害性之工作。</p> <p>雇主僱用未滿 15 歲之人從事工作，且非屬第 45 條第 1 項但書情形者。</p> <p>童工每日之工作時間超過 8 小時，每週之工作時間超過 40 小時，例假日工作。</p> <p>童工於午後 8 時至翌晨 6 時之時間內工作。</p> <p>女工因健康或其他正當理由，不能於午後 10 時至翌晨 6 時之時間內工作者，雇主強制其工作。</p> <p>雇主招收未滿 15 歲之人為技術生，且非屬第 64 條第 1 項但書情形者。</p>	處六個月以下有期徒刑、拘役或科或併科新臺幣三十萬元以下罰金

備註：其他各中央目的事業主管機關或地方政府所頒行之相關法規如勞安衛、環保、水利、水保、共同管道、建築、鐵公路等另有規定者，依其規定辦理。

## 二、民事責任之法規

### (一) 通案採購

法規名稱	相關條項	違反法規情形	相關民事責任
政府採購法	第 32 條	得標廠商有招標文件規定之不發還其繳納之全部或部分保證金及其孳息之情形。(請參照押標金保證金暨其他擔保作業辦法第 20 條規定)	廠商如有違反，機關得不發還其所繳納之全部或部分保證金及其孳息。
	第 59 條	以支付他人佣金、比例金、仲介費、後謝金或其他不正利益為條件，促成採購契約之成立	機關得終止或解除契約，並將二倍之不正利益自契約價款中扣除。未能扣除者，通知廠商限期給付之。
	第 63 條	違反採購契約約定-一方執行錯誤、不實或管理不善，致他方遭受損害之責任	契約經訂定後，對廠商與機關均發生拘束力，任一方如不遵行，自應負契約責任(如逾期罰款、違約金、不發還履保金、損害賠償等)。
	第 66 條	得標廠商違反轉包之規定	機關得解除契約、終止契約或沒收保證金，並得要求損害賠償。 轉包廠商與得標廠商對機關負連帶履行及賠償責任。再轉包者，亦同。
	第 72 條	驗收不符之規定	驗收結果與契約、圖說、貨樣規定不符者，應通知廠商限期改善、拆除、重作、退貨或換貨。其驗收結果不符部分非屬重要，而其他部分能先行使用，並經機關檢討認為確有先行使用之必要者，得經機關首長或其授權人員核准，就其他部分辦理驗收並支付部分價金。 驗收結果與規定不符，而不妨礙安全及使用需求，亦無減少通常效用或契約預定效用，經機關檢討不必拆換或拆換確有困難者，得於必要時減價收受。其在查核金額以上之採購，應先報經上級機關核准；未達查核金額之採購，應經機關首長或其授權人員核准。

法規名稱	相關條項	違反法規情形	相關民事責任
			驗收人對工程、財物隱蔽部分，於必要時得拆驗或化驗。

## (二) 工程採購

法規名稱	相關條項	違反法規情形	相關民事責任
政府採購法	第 70 條	品質及進度等相關規定	參閱工程施工查核小組作業辦法第 10 條及公共工程施工品質管理作業要點之規定。
	第 70 條之 1	機關辦理工程規劃、設計，應依工程規模及特性，分析潛在施工危險，編製符合職業安全衛生法規之安全衛生圖說及規範，並量化編列安全衛生費用	同第 63 條。

備註：對於廠商執行錯誤、不實或管理不善，致機關遭受損害情事及履約延遲、驗收不合、履約品質不良等設有契約責任之約定，應依約辦理。

### 三、行政責任之法規

#### (一) 通案採購

法規名稱	相關條項	違反法規情形	相關責任規定
政府採購法	第 31 條	一、以虛偽不實之文件投標。 二、借用他人名義或證件投標，或容許他人借用本人名義或證件參加投標。 三、冒用他人名義或證件投標。 四、得標後拒不簽約。 五、得標後未於規定期限內，繳足保證金或提供擔保。 六、對採購有關人員行求、期約或交付不正利益。 七、其他經主管機關認定有影響採購公正之違反法令行為者。	廠商有左列情形之一者，其所繳納之押標金，不予發還；其未依招標文件規定繳納或已發還者，並予追繳。
	第 50 條	一、未依招標文件之規定投標。 二、投標文件內容不符合招標文件之規定。 三、借用或冒用他人名義或證件投標。 四、以不實之文件投標。 五、不同投標廠商間之投標文件內容有重大異常關聯者。 六、第 103 條第 1 項不得參加投標或作為決標對象之情形。 七、其他影響採購公正之違反法令行為。	投標廠商有左列情形之一，經機關於開標前發現者，其所投之標應不予開標；於開標後發現者，應不決標予該廠商。 決標或簽約後發現得標廠商於決標前有前項情形者，應撤銷決標、終止契約或解除契約，並得追償損失。但撤銷決標、終止契約或解除契約反不符公共利益，並經上級機關核准者，不在此限。 第 1 項不予開標或不予決標，致採購程序無法繼續進行者，機關得宣布廢標。
	第 101 條至第 103 條	機關辦理採購，發現廠商有下列情形之一，應將其事實、理由及依第 103 條第 1 項所定期間通知廠商，並附記如未提出異議者，將刊登政府採購公報： 一、容許他人借用本人名	經刊登政府採購公報者，於 3 個月、6 個月、1 年或 3 年內，不得參加投標或作為決標對象或分包廠商。

法規名稱	相關條項	違反法規情形	相關責任規定
		<p>義或證件參加投標者。</p> <p>二、借用或冒用他人名義或證件投標者。</p> <p>三、擅自減省工料，情節重大者。</p> <p>四、以虛偽不實之文件投標、訂約或履約，情節重大者。</p> <p>五、受停業處分期間仍參加投標者。</p> <p>六、犯第 87 條至第 92 條之罪，經第 1 審為有罪判決者。</p> <p>七、得標後無正當理由而不訂約者。</p> <p>八、查驗或驗收不合格，情節重大者。</p> <p>九、驗收後不履行保固責任者，情節重大者。</p> <p>十、因可歸責於廠商之事由，致延誤履約期限，情節重大者。</p> <p>十一、違反第 65 條之規定轉包者。</p> <p>十二、因可歸責於廠商之事由，致解除或終止契約，情節重大者。</p> <p>十三、破產程序中之廠商。</p> <p>十四、歧視性別、原住民、身心障礙或弱勢團體人士，情節重大者。</p> <p>十五、對採購有關人員行求、期約或交付不正利益者。</p> <p>廠商之履約連帶保證廠商經機關通知履行連帶保證責任者，適用前項之規定。</p>	

## (二) 工程及技術服務採購

法規名稱	相關條項	違反法規情形	相關責任規定
技師法	第 8 條第 1 項 第 24 條	領有技師證書而未領技師執業執照、自行停止執業或未	中央主管機關應命其停止，並處新臺幣 3 萬元以上 15 萬元以

法規名稱	相關條項	違反法規情形	相關責任規定
	第 52 條	加入技師公會，擅自執行技師業務	下之罰鍰；其不停止行為者，得按次處罰。
	第 8 條第 4 項 第 53 條第 1 項	執業執照已逾有效期間未申請換發，而繼續執行技師業務	處新臺幣 1 萬 8 千元以上 9 萬元以下罰鍰，中央主管機關並應命其限期補辦申請；屆期未辦理而繼續執業者，得按次處罰。
	第 15 條 第 53 條第 2 項	未備具業務登記簿並記載技術服務事項與案件詳細紀錄	經中央主管機關應命其限期改善，屆期未改善或再次違反者，處 6 千元以上 3 萬元以下罰鍰；經處罰鍰後仍未改善者，得按次處罰。
	第 16 條第 1 項 第 41 條第 1 項 第 1 款	執行業務所製作之圖樣及書表，未親自簽署並加蓋技師執業圖記	警告或申誡之懲戒。
	第 16 條第 2 項 至第 3 項 第 41 條第 1 項 第 3 款	就非技師本人或其監督下完成之工作為簽證；涉及現場作業者，技師未親自赴現場實地查核。 技師執行簽證，未提出簽證報告，或未將簽證經過確實作成紀錄，連同所有相關資料、文據彙訂為工作底稿。	申誡、2 個月以上 2 年以下停止業務或廢止執業執照之懲戒。
	第 17 條 第 41 條第 1 項 第 2 款	委託人或其執業機構擅自變更原定計畫及在計畫進行時或完成後不接受警告，致有發生危險之虞時，受委託技師未據實報告所在地主管機關	申誡或 2 個月以上 2 年以下停止業務之懲戒。
	第 19 條第 1 項 第 1 款 第 41 條第 1 項 第 5 款	容許他人借用本人名義執行業務或招攬業務	2 個月以上 2 年以下停止業務、廢止執業執照或廢止技師證書之懲戒。
	第 19 條第 1 項 第 2 款至第 6 款 第 41 條第 1 項 第 3 款	違反或廢弛其業務應盡之義務 執行業務時，違反與業務有關之法令。 辦理鑑定，提供違反專業或不實之報告或證詞。 無正當理由，洩漏因業務所知悉或持有他人之秘密。 執行業務時，收受不法之利	申誡、2 個月以上 2 年以下停止業務或廢止執業執照之懲戒。

法規名稱	相關條項	違反法規情形	相關責任規定
		益，或以不正當方法招攬業務。	
	第 20 條 第 41 條第 1 項 第 2 款	非其他法律另有規定之情形，所承辦業務逾越執業執照所登記之執業範圍	申誡或 2 個月以上 2 年以下停止業務之懲戒。
	第 21 條 第 41 條第 1 項 第 4 款	受停業處分之技師，於停業期間執行業務	廢止執業執照之懲戒
	第 23 條第 1 項 第 41 條第 1 項 第 2 款	拒絕或規避主管機關及中央目的事業主管機關檢查業務或向其報告、提出證明文件、表冊及有關資料	申誡或 2 個月以上 2 年以下停止業務之懲戒。
	第 39 條 第 41 條第 2 項	違反技師法第 16 條至第 18 條、第 19 條第 1 項、第 20 條、第 21 條或第 23 條第 1 項所定之行為者。 因業務上有關之犯罪行為，經判刑確定者。 違背技師公會章程、倫理規範或第 24 條第 2 項規定之行為，情節重大者。	1. 除依技師法規定處分外，應付懲戒。 2. 技師有第 39 條第 2 款或第 3 款規定情事之一者，其懲戒，由技師懲戒委員會依第 40 條規定，視情節輕重議定之。
	第 40 條第 2 項	依技師法受申誡處分 3 次以上或受停止業務處分累計滿 5 年者	技師受申誡處分 3 次以上者，應另受停止業務之處分；受停止業務處分累計滿 5 年者，應廢止其執業執照。
	第 50 條	未依法取得技師資格，擅自執行技師業務者。	中央主管機關應命其停止，並處新臺幣 20 萬元以上 100 萬元以下之罰鍰；其不停止行為者，得按次處罰。
建築師法	第 4 條 第 46 條第 1 項 第 5 款	違反不得充任建築師規定	撤銷或廢止開業證書之懲戒。 其已充任建築師者，撤銷或廢止其建築師證書。
	第 6 條 第 46 條第 1 項 第 2 款	違反建築師事務所設立及登記規定	申誡或停止執行業務 2 月以上 2 年以下之懲戒。
	第 11 條 第 46 條第 1 項 第 1 款	開業後之事務所地址變更及從業建築師與技術人員聘僱情形，未向直轄市、縣（市）主管機關分別登記	警告或申誡之懲戒。
	第 12 條 第 46 條第 1 項 第 1 款	事務所遷移未向原登記之主管機關申請核轉	警告或申誡之懲戒。



法規名稱	相關條項	違反法規情形	相關責任規定
	第 13 條 第 46 條第 1 項 第 1 款	自行停止執業建築師，未檢具開業證書向原登記主管機關申請註銷開業證書	警告或申誡之懲戒。
	第 17 條 第 46 條第 1 項 第 4 款	違反設計規定	警告、申誡或停止業務 2 月以上 2 年以下或撤銷開業證書之懲戒。
	第 18 條 第 46 條第 1 項 第 4 款	違反監造規定	警告、申誡或停止業務 2 月以上 2 年以下或撤銷開業證書之懲戒。
	第 24 條 第 46 條第 1 項 第 2 款	未襄助辦理經主管機關指定之公共安全、社會福利及預防災害等有關建築事項	申誡或停止執行業務 2 月以上 2 年以下之懲戒。
	第 25 條 第 46 條第 1 項 第 3 款	兼任或兼營職業	停止執行業務 2 月以上 2 年以下，其不遵從而繼續執業者，應予廢止開業證書之懲戒。
	第 26 條 第 46 條第 1 項 第 5 款	允諾他人假借其名義執行業務	撤銷或廢止開業證書之懲戒。
	第 27 條 第 46 條第 1 項 第 2 款	因業務知悉他人之秘密而洩漏	申誡或停止執行業務 2 月以上 2 年以下之懲戒。
	第 43 條	未經領有開業證書、已撤銷或廢止開業證書、未加入建築師公會或受停止執行業務處分而擅自執業者	除勒令停業外，並處新臺幣 1 萬元以上 3 萬元以下之罰鍰；其不遵從而繼續執業者，得按次連續處罰。
	第 9 條之 1 第 43 條之 1	違反第 9 條之 1 規定，開業證書已逾有效期間未申請換發，而繼續執行建築師業務者	處新臺幣 6 千元以上 1 萬 5 千元以下罰鍰，並令其限期補辦申請；屆期不遵從而繼續執業者，得按次連續處罰。
	第 54 條第 3 項 第 46 條第 1 項 第 1 款	外國人經許可在中華民國開業為建築師者，其有關業務上所用之文件、圖說，未以中華民國文字為主	警告或申誡之懲戒。
工程技術顧問公司管理條例	第 45 條第 2 項	依本法受申誡處分 3 次以上或受停止執行業務處分累計滿 5 年者	建築師受申誡處分 3 次以上者，應另受停止執行業務時限之處分；受停止執行業務處分累計滿 5 年者，應廢止其開業證書。
	第 8 條第 1 項 第 27 條第 1 項 第 1 款	未領有主管機關核發之登記證而營業	勒令其歇業，並得處新臺幣 50 萬元以上 250 萬元以下罰鍰。
	第 8 條第 1 項	未加入公會而營業	經命其限期改善，屆期未改善

法規名稱	相關條項	違反法規情形	相關責任規定
	第 32 條第 1 項 第 1 款		或再次違反者，處新臺幣 2 萬元以上 10 萬元以下罰鍰；主管機關得按次連續處罰並限期改善；情節重大者，得予以警告處分
	第 14 條第 1 項 及第 2 項 第 32 條第 1 項 第 3 款	執業技師離職或受停止業務處分，致違反第 5 條規定期間，其已承接業務未終止契約或委託辦理	經命其限期改善，屆期未改善或再次違反者，處新臺幣 2 萬元以上 10 萬元以下罰鍰；主管機關得按次連續處罰並限期改善；情節重大者，得予以警告處分
	第 16 條 第 27 條第 1 項 第 2 款、第 2 項	將工程技術顧問公司登記證出租或出借與他人使用	勒令其歇業，並得處新臺幣 50 萬元以上 250 萬元以下罰鍰。由主管機關廢止其許可及註銷登記證，並通知公司登記主管機關廢止其公司登記或部分登記事項。
	第 17 條 第 29 條第 1 項 第 5 款、第 3 項	違反承接工程技術服務業務規定	經命其限期改善，屆期未改善或再次違反者，處新臺幣 10 萬元以上 50 萬元以下罰鍰；主管機關得按次連續處罰並限期改善；情節重大者，得予以 1 個月以上 1 年以下之停業處分，且得廢止其許可及註銷登記證，並通知公司登記主管機關廢止其公司登記或部分登記事項。
	第 17 條第 3 項 第 29 條第 2 項	受工程技術顧問公司指派之監督業務人員違反承接工程技術服務業務規定	經命其限期改善，屆期未改善或再次違反者，處新臺幣 10 萬元以上 50 萬元以下罰鍰；主管機關得按次連續處罰並限期改善；情節重大者，得予以 1 個月以上 1 年以下之停業處分。
	第 18 條第 2 項 第 27 條第 1 項 第 3 款、第 2 項	停業期間再行承接業務	勒令其歇業，並得處新臺幣 50 萬元以上 250 萬元以下罰鍰。由主管機關廢止其許可及註銷登記證，並通知公司登記主管機關廢止其公司登記或部分登記事項。
	第 20 條第 2 項 第 29 條第 1 項 第 6 款、第 3 項	違反專業責任保險之退保及保險契約變動之通知義務規定	經命其限期改善，屆期未改善或再次違反者，處新臺幣 10 萬元以上 50 萬元以下罰鍰；主管

法規名稱	相關條項	違反法規情形	相關責任規定
	項		機關得按次連續處罰並限期改善；情節重大者，得予以 1 個月以上 1 年以下之停業處分，且得廢止其許可及註銷登記證，並通知公司登記主管機關廢止其公司登記或部分登記事項。
	第 28 條	借用、租用、冒用、偽造或變造工程技術顧問公司登記證	處新臺幣 50 萬元以上 2 百萬元以下罰鍰。
	第 30 條	工程技術顧問公司之執業技師執行業務，違反與業務有關法令	依相關法令處罰執業技師。對該工程技術顧問公司亦處新臺幣 10 萬元以上 50 萬元以下罰鍰，並得命其監督執業技師限期改正；屆期未改正者，得按次連續處罰至改正為止。
營造業法	第 11 條、第 56 條	土木包工業違反越區營業規定	按其情節輕重，予以警告或 3 個月以上 1 年以下停業處分。
	第 16 條、第 57 條	違反申請書變更規定	處新臺幣 2 萬元以上 10 萬元以下罰鍰；並限期依規定申請變更登記。屆期不申請者，予以 3 個月以上 1 年以下停業處分。
	第 18 條第 2 項、第 56 條	未依限辦理主管機關通知之補正事項	按其情節輕重，予以警告或 3 個月以上 1 年以下停業處分。
	第 19 條第 2 項、第 57 條	違反承攬工程手冊變動規定	處新臺幣 2 萬元以上 10 萬元以下罰鍰；並限期依規定申請變更登記。屆期不申請者，予以 3 個月以上 1 年以下停業處分。
	第 23 條第 1 項、第 56 條	違反承攬造價限額、工程規模範圍及承攬總額	按其情節輕重，予以警告或 3 個月以上 1 年以下停業處分。
	第 26 條、第 56 條	未依照工程圖樣及說明書製作工地現場施工製造圖及施工計畫書，負責施工	按其情節輕重，予以警告或 3 個月以上 1 年以下停業處分。
	第 28 條、第 58 條	違反營造業負責人設置規定	處新臺幣 20 萬元以上 1 百萬元以下罰鍰，並通知該營造業限期辦理解任。屆期不辦理者，對該營造業處新臺幣 20 萬元以上 1 百萬元以下罰鍰。並得繼續通知該營造業辦理解任，屆期仍不辦理者，得按次連續處罰。
	第 29 條、	技術士未於工地現場依其專	予以 3 個月以上 2 年以下停止

法規名稱	相關條項	違反法規情形	相關責任規定
	第 53 條	長技能及作業規範進行施工操作或品質控管，情節重大者	執行營造業業務之處分。
	第 30 條第 1 項、第 56 條	違反工地主任設置規定	按其情節輕重，予以警告或 3 個月以上 1 年以下停業處分。
	第 32 條第 1 項、第 62 條	一、依施工計畫書執行按圖施工。 二、按日填報施工日誌。 三、工地之人員、機具及材料等管理。 四、工地勞工安全衛生事項之督導、公共環境與安全之維護及其他工地行政事務。 五、工地遇緊急異常狀況之通報。	按其情節輕重，予以警告或 3 個月以上 1 年以下停止執行營造業工地主任業務之處分。 營造業工地主任經依前項規定受警告處分 3 次者，予以 3 個月以上 1 年以下停止執行營造業工地主任業務之處分；受停止執行營造業工地主任業務處分期間累計滿 3 年者，廢止其工地主任執業證。 前項工地主任執業證自廢止之日起 5 年內，其工地主任不得重新申請執業證。
	第 33 條第 1 項、第 56 條	違反技術士設置規定	按其情節輕重，予以警告或 3 個月以上 1 年以下停業處分。
	第 36 條、第 63 條	土木包工業負責人違反應負責辦理之工作	按其情節輕重，予以該土木包工業 3 個月以上 2 年以下停業處分。
	第 37 條第 2 項、第 59 條	營造業負責人未盡告知定作人義務或適時處理	處新臺幣 5 萬元以上 50 萬元以下罰鍰。
	第 38 條、第 59 條	營造業負責人未即時為必要之避免危險措施	處新臺幣 5 萬元以上 50 萬元以下罰鍰。
	第 39 條	營造業負責人或專任工程人員違反第 37 條第 1 項、第 2 項或前條規定致生公共危險	視其情形分別依法負其責任
	第 40 條、第 56 條	違反專任工程人員離職或因故不能執行業務之處置規定	按其情節輕重，予以警告或 3 個月以上 1 年以下停業處分。
	第 41 條第 1 項、第 62 條	營造業工地主任違反工程主管或主辦機關於勘驗、查驗或驗收工程應辦理事項之規定	按其情節輕重，予以警告或 3 個月以上 1 年以下停止執行營造業工地主任業務之處分。 營造業工地主任經依前項規定受警告處分 3 次者，予以 3 個月以上 1 年以下停止執行營造業工地主任業務之處分；受停止執行營造業工地主任業務處分期間累計滿 3 年者，廢止其

法規名稱	相關條項	違反法規情形	相關責任規定
			工地主任執業證。 前項工地主任執業證自廢止之日起 5 年內，其工地主任不得重新申請執業證。
	第 42 條第 1 項、第 56 條	違反承攬工程手冊簽章證明或註記規定	按其情節輕重，予以警告或 3 個月以上 1 年以下停業處分。
	第 52 條	未經許可或經撤銷、廢止許可而經營營造業業務	勒令其停業，並處新臺幣 1 百萬元以上 1 千萬元以下罰鍰；其不遵從而繼續營業者，得連續處罰。
	第 54 條	使用他人之營造業登記證書或承攬工程手冊經營營造業業務者。 將營造業登記證書或承攬工程手冊交由他人使用經營營造業業務者。 停業期間再行承攬工程者。	處新臺幣 1 百萬元以上 5 百萬元以下罰鍰，並廢止其許可。 自廢止許可之日起 5 年內，其負責人不得重新申請營造業登記。
	第 55 條 第 17 條第 1 項 第 20 條	一、經許可後未領得營造業登記證或承攬工程手冊而經營營造業業務者。 二、未加入公會而經營營造業業務者。 三、未依第 17 條第 1 項規定，申請複查或拒絕、妨礙或規避抽查者。 四、自行停業、受停業處分、復業或歇業時，未依第 20 條規定辦理者。	處新臺幣 10 萬元以上 50 萬元以下罰鍰。 營造業有前項第 1 款或第 2 款情事者，並得勒令停業及通知限期補辦手續，屆期不補辦而繼續營業者，得按次連續處罰。有前項第 4 款情事，經主管機關通知限期補辦手續，屆期不辦者，得按次連續處罰。
	第 56 條第 2 項	依本法受警告處分 3 次或於 5 年內受停業處分期間累計滿 3 年者	營造業受警告處分 3 次者，予以 3 個月以上 1 年以下停業處分；於 5 年內受停業處分期間累計滿 3 年者，廢止期許可。

### （三）財物及勞務採購

法規名稱	相關條項	違反法規情形	相關責任規定
資通安全管理法	第 7 條、第 16 條、第 17 條、第 18 條、第 20 條	一、未依第 16 條第 2 項或第 17 條第 1 項規定，訂定、修正或實施資通安全維護計畫，或違反第 16 條第 6 項或第 17 條第 4 項所定辦法中有關資通安全維護計畫必要	由中央目的事業主管機關令限期改正；屆期未改正者，按次處新臺幣 10 萬元以上 100 萬元以下罰鍰。

法規名稱	相關條項	違反法規情形	相關責任規定
		<p><u>事項之規定。</u></p> <p>二、<u>未依第 16 條第 3 項或第 17 條第 2 項規定，向中央目的事業主管機關提出資通安全維護計畫之實施情形，或違反第 16 條第 6 項或第 17 條第 4 項所定辦法中有關資通安全維護計畫實施情形提出之規定。</u></p> <p>三、<u>未依第 7 條第 3 項、第 16 條第 5 項或第 17 條第 3 項規定，提出改善報告送交主管機關、中央目的事業主管機關，或違反第 16 條第 6 項或第 17 條第 4 項所定辦法中有關改善報告提出之規定。</u></p> <p>四、<u>未依第 18 條第 1 項規定，訂定資通安全事件之通報及應變機制，或違反第 18 條第 4 項所定辦法中有關通報及應變機制必要事項之規定。</u></p> <p>五、<u>未依第 18 條第 3 項規定，向中央目的事業主管機關或主管機關提出資通安全事件之調查、處理及改善報告，或違反第 18 條第 4 項所定辦法中有關報告提出之規定。</u></p> <p>六、<u>違反第 18 條第 4 項所定辦法中有關通報內容之規定。</u></p>	
	第 18 條第 2 項、第 21 條	未向中央目的事業主管機關通報資通安全事件。	由中央目的事業主管機關處新臺幣 30 萬元以上 500 萬元以下罰鍰，並令限期改正；屆期未改正者，按次處罰之。
勞動基準法	第 17 條、第 17 條之 1 第 7 項、第 55 條、	未依第 17 條、第 17 條之 1 第 7 項、第 55 條規定之標準或期限給付資遣費、勞工退	處新臺幣三十萬元以上一百五十萬元以下罰鍰，並限期令其給付，屆期未給付者，應按次

法規名稱	相關條項	違反法規情形	相關責任規定
	第 78 條第 1 項	休金者。	處罰
	第 13 條、第 17 條之 1 第 1 項、第 4 項、第 26 條、第 50 條、第 51 條或第 56 條第 2 項、第 78 條第 2 項	違反第 13 條（不得終止契約）、第 17 條之 1 第 1 項（面試或指定特定派遣勞工）、第 4 項（不利處分）、第 26 條（預扣勞工工資作為違約金或賠償費用）、第 50 條（女工分娩前後給予產假）、第 51 條（妊娠期間申請改調）或第 56 條第 2 項（提撥勞工退休準備金）規定者。	處新臺幣 9 萬元以上 45 萬元以下罰鍰。
	第 21 條第 1 項、第 22 條至第 25 條、第 27 條、第 30 條第 1 項至第 3 項、第 6 項、第 7 項、第 32 條、第 33 條、第 34 條至第 41 條、第 43 條、第 49 條第 1 項、第 59 條、第 79 條第 1 項	一、違反第 21 條第 1 項（基本工資）、第 22 條至第 25 條（工資給付）、第 30 條第 1 項至第 3 項（工作時間）、第 6 項（出勤紀錄）、第 7 項（減少勞工工資）、第 32 條（延長工作時間）、第 34 條至第 41 條（休息、休假）、第 49 條第 1 項（女工工作時間）或第 59 條（職業災害補償）規定。 二、違反主管機關依第 27 條限期給付工資或第 33 條調整工作時間之命令。 三、違反中央主管機關依第 43 條所定假期或事假以外期間內工資給付之最低標準。	處新臺幣 2 萬元以上 100 萬元以下罰鍰。
	第 30 條第 5 項、第 49 條第 5 項、第 79 條第 2 項	違反第 30 條第 5 項（置備勞工出勤紀錄）或第 49 條第 5 項（妊娠或哺乳期間之女工工作時間）規定者。	處新臺幣九萬元以上四十五萬元以下罰鍰。
	第 7 條、第 9 條第 1 項、第 16 條、第 19 條、第 28 條第 2 項、第 46 條、第 56 條第 1 項、第 65 條第 1 項、第 66	違反第 7 條（置備勞工名卡）、第 9 條第 1 項（勞動契約）、第 16 條（終止勞動契約預告期）、第 19 條（勞動契約終止，請求發給服務證明書）、第 28 條第 2 項（繳納積欠工資墊償基金）、第 46 條（未滿 18 歲備其法定	處新臺幣二萬元以上三十萬元以下罰鍰。

法規名稱	相關條項	違反法規情形	相關責任規定
	條 至 第 68 條、第 70 條或 第 74 條第 2 項 、第 79 條第 3 項	代理人同意書及年齡證明文件)、第 56 條第 1 項(提撥勞工退休準備金)、第 65 條第 1 項(技術生簽訂書面訓練契約)、第 66 條至第 68 條(技術生訓練及人數保障)、第 70 條(訂定工作規則)或第 74 條第 2 項(勞工申訴不得為不利處分)規定者。	
	第 80 條	拒絕、規避或阻撓勞工檢查員依法執行職務。	處新臺幣三萬元以上十五萬元以下罰鍰。
	第 33 條	雇主違反第十七條、第二十五條第一項、第二項、第二十七條至第二十九條規定者。	主管機關應通知限期改善，並處新臺幣五萬元以上三十萬元以下罰鍰。經限期改善或繼續限期改善，而未如期改善者，得按次分別處罰，至改善為止。
職業災害勞工保護法	第 34 條	依法應為所屬勞工辦理加入勞工保險而未辦理之雇主，其勞工發生職業災害事故者。	按僱用之日起至事故發生之日應負擔之保險費金額，處以四倍至十倍罰鍰，不適用勞工保險條例第七十二條第一項有關罰鍰之規定。但勞工因職業災害致死亡或遺存障害符合勞工保險失能給付標準表第一等級至第十等級規定之項目者，處以第六條補助金額之相同額度之罰鍰。

備註：其他各中央目的事業主管機關或地方政府所頒行之相關法規如勞安衛、環保、水利、水保、共同管道、建築、鐵公路等另有規定者，依其規定辦理。



#### 四、其他法規

##### 通案採購

法規名稱	相關條項	法 規	相關罰責
政治獻金法	第 6 條、第 28 條	任何人不得利用職務上之權力、僱傭關係或其他生計上之利害，媒介或妨害政治獻金之捐贈。	1. 處新臺幣 20 萬元以上 1 百 20 萬元以下罰鍰。 2. 公務員違反第 6 條規定者，處 1 年以下有期徒刑。
	第 7 條第 1 項、第 29 條第 2 項	得捐贈政治獻金者，以下列各款以外之個人、政黨、人民團體及營利事業為限： 一、公營事業或政府持有資本達 20% 之民營企業。 二、與政府機關(構)有巨額採購或重大公共建設投資契約，且在履約期間之廠商。 三、有累積虧損尚未依規定彌補之營利事業。 四、宗教團體。 .....	違反第 7 條第 1 項捐贈政治獻金者，按其違反規定之捐贈金額處 2 倍以下之罰鍰。
	第 8 條、第 25 條	政黨、政治團體及擬參選人不得收受前條所定得捐贈者以外對象之政治獻金。	1. 擬參選人違反第 8 條規定收受第 7 條第 1 項第 7 款至第 9 款規定對象之政治獻金，未依第 15 條規定之期限繳交受理申報機關辦理繳庫，或違反第 13 條規定募集政治獻金者，處 5 年以下有期徒刑；為擬參選人收受或募集政治獻金之代理人、受雇人亦同。 2. 政黨、政治團體之負責人、代表人或代理人、受雇人犯前項之罪者，依前項之規定處罰。 3. 犯前 2 項之罪，已依第 7 條第 4 項規定盡查證義務者，不予處罰。
	第 9 條第 1 項、第 29 條第 1 項	政治獻金之捐贈，不得行求或期約不當利益。	捐贈政治獻金者，按其捐贈之金額處 2 倍以下之罰鍰。

法規名稱	相關條項	法 規	相關罰責
	第 9 條第 2 項、 第 27 條	前項（第 9 條第 1 項）之政治獻金，政黨、政治團體及擬參選人亦不得收受。	1. 收受政治獻金者，按其收受金額處 2 倍之罰鍰。 2. 違法收受之政治獻金，沒入之；如全部或一部不能沒入時，追徵其價額。
	第 14 條、第 29 條第 2 項	任何人不得以本人以外之名義捐贈或為超過新臺幣 1 萬元之匿名捐贈。 超過新臺幣 10 萬元現金捐贈，應以支票或經由金融機構匯款為之。	捐贈政治獻金者，按其違反規定之捐贈金額處 2 倍以下之罰鍰。
	第 17 條、第 29 條第 2 項	對同一政黨、政治團體每年捐贈總額，不得超過下列金額： 一、個人：新臺幣 30 萬元。 二、營利事業：新臺幣 3 百萬元。 三、人民團體：新臺幣 2 百萬元。 對不同政黨、政治團體每年捐贈總額，合計不得超過下列金額： 一、個人：新臺幣 60 萬元。 二、營利事業：新臺幣 6 百萬元。 三、人民團體：新臺幣 4 百萬元。	捐贈政治獻金者，按其違反規定之捐贈金額處 2 倍以下之罰鍰。
	第 18 條第 1 項及 第 2 項、第 29 條 第 2 項	對同一擬參選人每年捐贈總額，不得超過下列金額： 一、個人：新臺幣 10 萬元。 二、營利事業：新臺幣 1 百萬元。 三、人民團體：新臺幣 50 萬元。 對不同擬參選人每年捐贈總額，合計不得超過下列金額： 一、個人：新臺幣 30 萬元。 二、營利事業：新臺幣 2 百萬元。 三、人民團體：新臺幣 1 百萬元。	捐贈政治獻金者，按其違反規定之捐贈金額處 2 倍以下之罰鍰。

法規名稱	相關條項	法 規	相關罰責
公職人員利益衝突迴避法	第 14 條、第 18 條	<p>公職人員或其關係人，不得與公職人員服務之機關或受其監督之機關團體為補助、買賣、租賃、承攬或其他具有對價之交易行為。但有下列情形之一者，不在此限：</p> <p>一、依政府採購法以公告程序或同法第一百零五條辦理之採購。</p> <p>二、依法令規定經由公平競爭方式，以公告程序辦理之採購、標售、標租或招標設定用益物權。</p> <p>……</p> <p>公職人員或其關係人與公職人員服務之機關團體或受其監督之機關團體為前項但書第一款至第三款補助或交易行為前，應主動於申請或投標文件內據實表明其身分關係；於補助或交易行為成立後，該機關團體應連同其身分關係主動公開之。但屬前項但書第三款基於法定身分依法令規定申請之補助者，不在此限。</p>	<p>1. 違反第 14 條第 1 項規定者，交易或補助金額未達新臺幣 10 萬元者，處新臺幣 1 萬元以上 5 萬元以下罰鍰；交易或補助金額新臺幣 10 萬元以上未達 1 百萬元者，處新臺幣 6 萬元以上 50 萬元以下罰鍰；交易或補助金額新臺幣 1 百萬元以上未達 1 千萬元者，處新臺幣 60 萬元以上 5 百萬元以下罰鍰；交易或補助金額新臺幣 1 千萬元以上者，處新臺幣 6 百萬元以上該交易金額以下罰鍰。</p> <p>2. 違反第 14 條第 2 項規定者，處新臺幣 5 萬元以上 50 萬元以下罰鍰，並得按次處罰。</p>

## 國立成功大學校園菸害防制管理要點

112 年 3 月 28 日校園菸害防制管理要點草案工作討論會議第一次修訂

112 年 4 月 11 日 111 學年度學校衛生委員會會議通過

112 年 5 月 10 日第 217 次行政會議通過

一、國立成功大學（以下簡稱本校）為防制菸害，保障教職員工生健康，並維護本校空氣品質，依據菸害防制法、學校衛生法及教育部校園菸害防制實施計畫，訂定本要點。

二、本要點用詞，定義如下：

（一）菸品：指全部或部分以菸草或其他含有尼古丁之天然植物為原料，製成可供吸用、嚼用、含用、聞用或以其他方式使用之紙菸、菸絲、雪茄及其他菸品。

（二）類菸品：指以菸品原料以外之物料，或以改變菸品原料物理性態之物料製成，得使人模仿菸品使用之尼古丁或非尼古丁之電子或非電子傳送組合物及其他相類產品。

（三）吸菸：指吸用、嚼用、含用、聞用或以其他方式使用菸品之行為。

三、本要點適用對象，為本校全體教職員工生及進入本校各校區之所有廠商、來賓及訪客等人員。

四、本校各校區及校園周邊圍牆外與道路水溝蓋中間區域(包含人行道)之室內外場所，全面禁止吸菸與使用類菸品。

五、本校校園內所有商店及自動販賣機，不得販售菸品或與吸菸有關之器物，亦不得以任何形式張貼菸品宣傳廣告。

六、本校各單位權責如下：

（一）環境保護暨安全衛生中心之衛生保健組：

1. 負責相關規範之研擬、修正及發布。
2. 配合教育部政策，擬定與推動校園菸害防制之衛生教育與宣導計畫。
3. 提供戒菸轉介資訊等服務。

（二）學生事務處：

1. 住宿服務組：

- (1) 配合政策推動宿舍區內菸害防制之衛生教育與宣導計畫。
- (2) 宿舍區內吸菸行為之規勸與制止。
- (3) 管理宿舍區內商店、自動販賣機，不得販售菸品及與吸菸有關之器物，亦不得以任何形式張貼菸品宣傳廣告。

2. 學生活動發展組：

- (1) 配合政策推動學生活動中心之衛生教育與宣導計畫。
- (2) 學生活動中心內吸菸行為之規勸與制止。
- (3) 管理學生社團及活動海報，不得以任何形式張貼菸品宣傳相關內容。
- (4) 擬定與學生及社團相關之禁菸規則，要求活動主辦單位或人員遵守，並對吸菸行為予以制止。

3. 軍訓室：

本校學生吸菸行為經規勸與制止無效時的後續處理。

(三) 總務處

1. 所轄場地吸菸行為之規勸與制止。
2. 於本校自動販賣機設置、採購及出租案等相關契約規範及工作內容，納入本要點之相關規定。
3. 管理全校場地商店及自動販賣機，不得販售菸品或及吸菸有關之器物，亦不得以任何形式張貼菸品宣傳廣告。
4. 校區內外公共設施或區域禁菸標誌、標線或設施之設立。
5. 本校禁菸海報及標誌之設計。

(四) 秘書室駐衛警察隊

1. 於校園執行巡邏勤務，發現吸菸行為時，應予規勸、制止與舉發。
2. 接獲舉報校內發生人員吸菸且不聽勸，協助進行勸導。情節嚴重者，依菸害防制法等規定，通報主管機關。

(五) 國際事務處

1. 配合政策推動境外生及境外學人之菸害衛生教育與宣導計畫。
2. 境外生及境外學人吸菸行為之規勸與輔導。

(六) 教務處體育室

1. 所轄運動場館內、外吸菸行為之規勸與制止，吸菸行為經規勸、制止無效者，應通報駐衛警察隊協助勸離校區範圍。
2. 檢視轄下運動場館自動販賣機，不得販售菸品或與吸菸有關之器物，亦不得以任何形式張貼菸品宣傳廣告。

(七) 圖書館

1. 館內吸菸行為之規勸與制止。
2. 管理館內閱覽場地自動販賣機，不得販售菸品或及吸菸有關之器物，亦不得以任何形式張貼菸品宣傳廣告。
3. 訂定有圖書館禁菸規則，要求來館人員遵守，並對吸菸行為進行制止。

(八) 本校各一、二級單位：

1. 配合政策推動菸害防制之衛生教育與宣導計畫。
2. 所屬系館、單位及場地吸菸行為之規勸、制止及輔導。
3. 管理所屬系館、單位及場地自動販賣機，不得販售菸品或與吸菸有關之器物，亦不得以任何形式張貼菸品宣傳廣告。
4. 於所屬建築物所有入口處設置明顯禁菸標示，並不得供應與吸菸有關之器物。

(九) 校園活動或設施等之主辦或發包單位：

1. 管理承包之餐廳、商店、攤位或自動販賣機，不得販售菸品及與吸菸有關之器物，亦不得以任何形式張貼菸品宣傳廣告。
2. 活動或設施外包廠商或工作人員吸菸行為之規勸與制止。
3. 於本校辦理各項活動之外包廠商與其工作人員，應遵守本要點。

(十) 全體教職員工生：

1. 確實遵守本要點之規範。
2. 違規吸菸者，應予勸阻或通報駐衛警察隊處理。

七、於校內違規吸菸，經勸導、制止仍拒不合作者：

- (一) 違規學生經舉發後，通報所屬院系所主管予以輔導，並得視情節輕重，依學生獎懲相關規定議處。
- (二) 違規教職員工經舉發後，通報所屬單位主管予以規勸，並得視情節輕重，報請人事室或總務處依相關規定議處。
- (三) 前兩款人員或校外人士違規吸菸經勸阻無效者，通報駐衛警察隊協助，並依菸害防制法通報主管機關裁罰。

八、本校教職員工生違反菸害防制法等規定，致受有罰鍰等處分，由行為人自行負責；違規場地，則由該場所主管或使用單位負責。

九、菸害違規通報方式：

- (一) 本校學生違規吸菸經勸導無效時，請致電所屬院系所或軍訓室(06-2757575-55555)協助。
- (二) 本校教職員工或校外人士違規吸菸經勸導無效時，請致電駐警隊(06-2757575-66666)協助。
- (三) 向菸害申訴中心免付費電話(0800-531531)檢舉，或就近向衛生局舉發。

十、本要點未盡事項，依菸害防制法及其他相關規定辦理。

十一、本要點經行政會議通過後實施，修正時亦同。

# 國立成功大學

## 校園菸害防制切結書

立切結書人 \_\_\_\_\_（單位名稱，以下簡稱乙方）

受國立成功大學 \_\_\_\_\_（單位名稱，以下簡稱甲方）

委託進行工程施做及各項委外契約之執行相關業務，委託期間乙方願確實遵守「菸害防制法」。

相關規定：

1. **本校為無菸校園全面禁菸。**
2. 於校園內吸菸者，各單位、場所負責人或從業人員應予勸阻。
3. 乙方所有參加人員與工作人員之所有責任概由乙方承擔，**乙方須負告知相關規定與監督之責任。**
4. **倘違反上述切結事項，甲方及校內所有人員均得將違規行為用照相、錄音、錄影或書面記錄方式，蒐集違法事證向衛生局舉發，乙方絕無異議。**

此致 國立成功大學

立切結書人／公司名稱：

身 份 證 字 號：

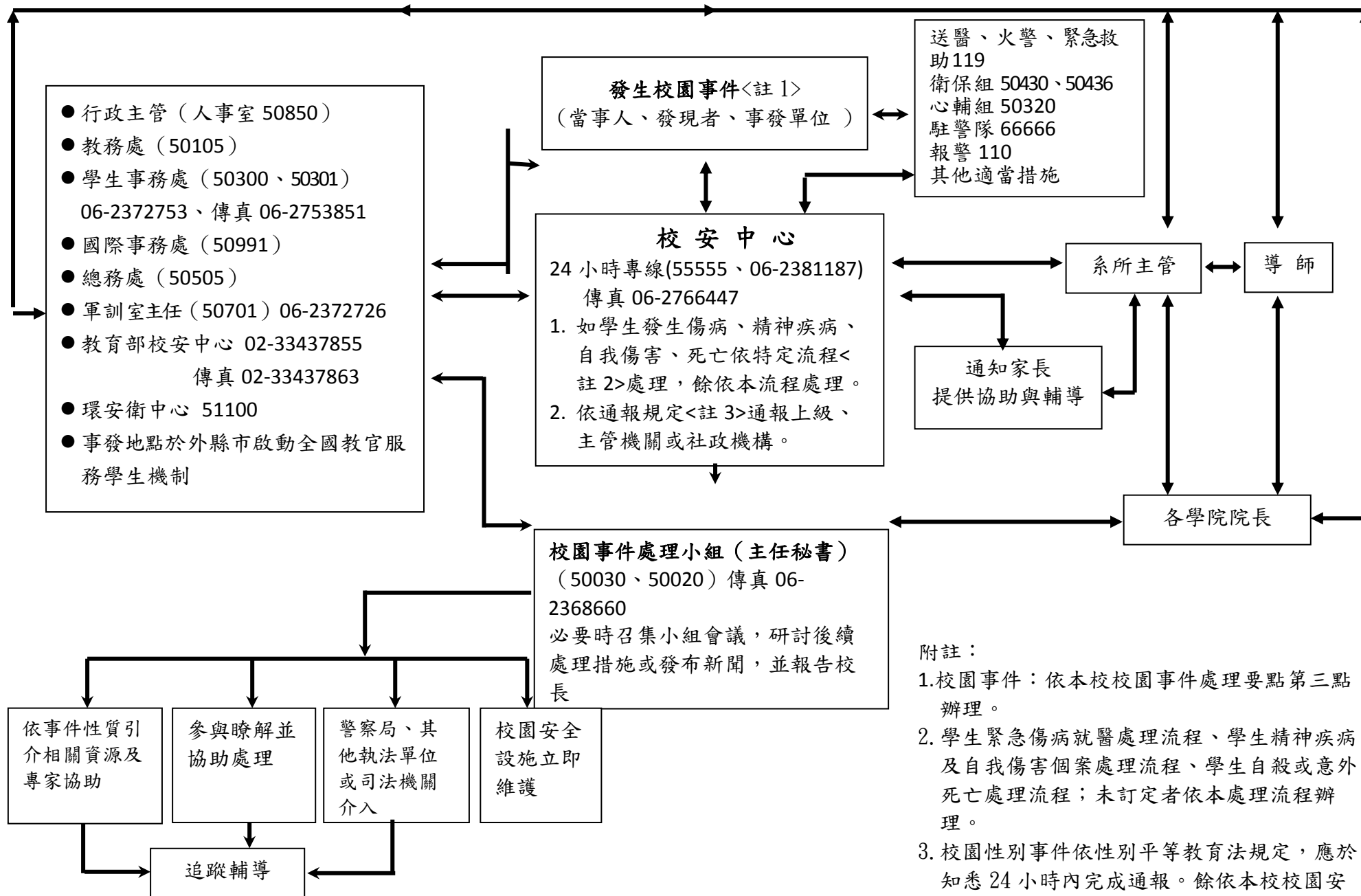
連 絡 電 話：

住 址：

中 華 民 國            年            月            日



## 國立成功大學校園事件通報系統暨處理流程



附註：

1. 校園事件：依本校校園事件處理要點第三點辦理。
2. 學生緊急傷病就醫處理流程、學生精神疾病及自我傷害個案處理流程、學生自殺或意外死亡處理流程；未訂定者依本處理流程辦理。
3. 校園性別事件依性別平等教育法規定，應於知悉 24 小時內完成通報。餘依本校校園安全及災害事件通報層級劃分表辦理。

# 國立成功大學承攬商危險作業申請單

申請日期： 年 月 日

申請作業廠商：		負責人簽章	
申請作業區域：		廠商電話	
申請作業時段：	年 月 日 時~ 時	受理人簽章	
作業內容	注意事項		權責單位 管理人確認
<input type="checkbox"/> 高架作業	1. 應採取防止墜落之必要安全措施。 2. 工作人員需佩帶必要之防護裝備，且不得單獨作業。 3. 駐警隊通報電話：總機06-2757575，分機66666		
<input type="checkbox"/> 動火作業	1. 動火範圍內易燃物須隔離，施工現場須自備滅火器，須有第二人在旁監視火花飛濺，現場嚴禁吸煙。 2. 管線、儲槽及施工區域，需確定無安全顧慮後始得動火。氣體鋼瓶瓶身務必直立固定。 3. 於有良導體或濕地區域施工時，電焊機需裝設自動防電擊裝置，避免漏電。電線須充分絕緣，不得勾搭裸露散亂，影響通道安全。 4. 切割、研磨、焊接、活線作業等，須有火星飛濺之預防措施。 5. 工作人員須佩帶適當之防護器具；另告知作業區附近人員會有異常氣味、煙塵等事項。 6. 工作中可能引起火警偵煙系統誤動作時，須先告知承辦人員，完成後通知復歸，否則因而引起火警警報，將接受處罰。 7. 施工中引起火警、誤觸警鈴、造成異味導致實驗損失、或未取得動火許可前動火，將接受適當之處罰。 8. 駐警隊通報電話：總機06-2757575，分機66666		
<input type="checkbox"/> 吊掛作業	1. 不得乘載或吊升勞工從事作業。 2. 作業時，應禁止人員進入吊舉物之下方。 3. 從事檢修、調整時，應指定作業監督人員，負責監督指揮工作。 4. 操作人員不得擅自離開吊有貨物之操作位置。 5. 組配、拆卸時作業區內禁止無關人員進入，必要時設置警告標示。 6. 強風或大雨等惡烈氣候下，有導致作業危險之虞時，應禁止工作。 7. 駐警隊通報電話：06-2757575，分機66666		
<input type="checkbox"/> 密閉空間作業	1. 施工前，已關閉所有進水管及化學品管路。 2. 監工或工安人員已實施作業環境測定，確認 O <sub>2</sub> 、CH <sub>4</sub> 、CO 及 H <sub>2</sub> S 等氣體濃度測定均符合容許範圍。 3. 施工人員需佩帶必要之防護裝備，且有適當人員在外監護。 4. 有足夠防護具及救援設施，供守望者發現危險時進入救援使用。 5. 駐警隊通報電話：06-2757575，分機66666		
<input type="checkbox"/> 其他作業	<input type="checkbox"/> 用電 <input type="checkbox"/> 其它 _____		

現場工作負責人：\_\_\_\_\_ 電話：\_\_\_\_\_

附註：本申請單由權責單位核准。有關各事件通報電話詳附件1。

# 國立成功大學承攬商施工場所環境、危害分析告知表

承攬作業名稱：\_\_\_\_\_

承攬商名稱：\_\_\_\_\_ 作業期間：\_\_\_\_\_

工作環境說明：(本校權責單位人員或該場所負責人，應詳細說明工作場境的狀況，包括工作地點、工作場所的設施、佈置及機械設備等項目，必要時以圖示說明)

本承攬商已被國立成功大學經辦單位告知施工場所之工作環境、危害因素等告知事項，同時將針對可能危害因素，採相對防範措施及管理如下：

## 一、基本遵守事項

1. 承攬商必須遵守本校訂定之安全衛生管理規章及有關法令等規定。
2. 承攬商應防止意外事故發生，須設置符合規定之必要安全衛設備及措施，以消除工作場所可能潛在危險。
3. 承攬商應對所僱用之人員，於工作期間須投保「勞工保險」或意外險等，以維護受僱人員權益。
4. 承攬商作業人員進入工作場所，於作業期間，須配戴必要安全衛生防護具，其防護具由承攬商自行提供。
5. 承攬商對所僱用之人員，應施以從事工作與預防災變所必要之安全衛生教育及訓練，並紀錄供備查。
6. 對於勞動主管機關指定危險性機械或設備，須經勞動主管機關檢查合格，同時其操作人員應經勞動主管機關認可之訓練或經技能檢定之合格人員充任。
7. 承攬商於工作場所內使用具有危害性之化學品，應依勞動主管機關規定予標示、製備清單及揭示安全資料表，並採取必要之通識措施，同時須於進場前先提供經辦單位備查。
8. 承攬商須依「職業安全衛生管理辦法」規定，於每日作業前實施作業前安全裝備自動檢查及機具檢點並紀錄備查；另經協議認定為危險作業，其工作區域須設置警告標示、管制人員出入等，以維護師生安全。

## 二、可能之危害

- |  |                                   |                                      |
|--|-----------------------------------|--------------------------------------|
| <input type="checkbox"/> 1. 墜落、滾落      | <input type="checkbox"/> 9. 火災    | <input type="checkbox"/> 17. 踩踏      |
| <input type="checkbox"/> 2. 感電         | <input type="checkbox"/> 10. 爆炸   | <input type="checkbox"/> 18. 異常氣壓    |
| <input type="checkbox"/> 3. 崩(倒)塌      | <input type="checkbox"/> 11. 缺氧   | <input type="checkbox"/> 19. 與高低溫之接觸 |
| <input type="checkbox"/> 4. 物料掉落       | <input type="checkbox"/> 12. 交通事故 | <input type="checkbox"/> 20. 化學物品傷害  |
| <input type="checkbox"/> 5. 跌倒         | <input type="checkbox"/> 13. 中毒   | <input type="checkbox"/> 21. 輻射曝露及污染 |
| <input type="checkbox"/> 6. 衝撞、被撞      | <input type="checkbox"/> 14. 溺水   | <input type="checkbox"/> 22. 生物性感染危害 |
| <input type="checkbox"/> 7. 夾、捲、切、割、擦傷 | <input type="checkbox"/> 15. 物體破裂 | <input type="checkbox"/> 23. 其他      |
| <input type="checkbox"/> 8. 灼傷         | <input type="checkbox"/> 16. 粉塵危害 |                                      |

### 三、危害防止措施

#### (一) 墜落、滾落

- ☐ 1. 承攬商僱用勞工從事高架作業時，應依勞動部頒佈之「高架作業勞工保護措施標準」辦理。
- ☐ 2. 二公尺以上地面或牆面開口部份應設置護欄或護蓋；構台、工作台四周應設置護欄；樓梯、階梯側邊應設置扶手。
- ☐ 3. 勞工於未設置工作平台、護欄等處從事高架作業時，應嚴格監督佩帶安全帶，必要時，其下方並設置安全網。
- ☐ 4. 勞工有下列情事之一者，承攬商不得使其從事高架作業。
  - a. 酒醉或有酒醉之虞者。
  - b. 身體虛弱，經醫師診斷認為身體狀況不良者。
  - c. 情緒不穩定，有安全顧慮者。
  - d. 勞工自覺不適從事該項工作者。
- ☐ 5. 施工架或鋁梯設器使用符合法令標準。
- ☐ 6. 鋁梯作業應夥同作業。

#### (二) 感電

- ☐ 1. 承攬商使用之電工具設備、電線等，於使用前應詳加檢查，不合格者不得使用。
- ☐ 2. 本工地電源開關(包含分路開關)所設置之漏電斷路器，不得任意拆卸、破壞，其用電設備之電路，必須經過漏電斷路器。
- ☐ 3. 本工區附近如有高壓電線，除應向台灣電力公司申請裝設絕緣套管外，承攬商於吊舉物件，或搬運長物時，亦應特別小心，避免碰觸。
- ☐ 4. 承攬商自行拉設之電線，應予架高，並加掛標示。
- ☐ 5. 於二公尺以上鋼架從事作業所用之交流電焊機，應使用自動電擊防止裝置。
- ☐ 6. 電焊機外殼應接地並標示，電焊人員須穿戴絕緣手套、絕緣鞋、防護面罩等防護具，作業地點二公尺內應放置滅火器，無法淨空時應於易燃物品上鋪設防火毯。
- ☐ 7. 電線嚴禁經潮濕面及走道。

#### (三) 崩(倒)塌

- ☐ 1. 深度一.五公尺以上之露天開挖有崩塌之虞者，應設置擋土支撐，挖出之土方不得堆置於臨開挖面之上方。
- ☐ 2. 模板支撐應依模板形狀，預期之荷重及混凝土澆置方法等妥為設計，支撐材料有明顯之損傷、變形或腐蝕者，不得使用。
- ☐ 3. 模板支柱、斜撐、水平繫條、墊木等應依規定構築牢固，避免澆置混凝土時，發生坍塌事故。
- ☐ 4. 施工架與結構體間應以壁連座連接牢固，以防倒塌。
- ☐ 5. 模板、施工架、鋼架上不可放置過重物品，以防崩塌。
- ☐ 6. 施工架應固定於穩固之地面(活動施工架除外)，工作台踏板應鋪滿，四周應設置欄杆。
- ☐ 7. 堆積物高度應宜在二公尺以下，應有防止碰撞後而崩塌之設措施。

#### (四) 物件掉落

- ☐ 1. 承攬商於高處作業時，應先整頓工作環境，避免物件掉落，擊傷下方人員。
- ☐ 2. 承攬商應嚴格督促所僱勞工進入工作區應佩戴安全帽，並扣好顎帶。
- ☐ 3. 承攬商於高處作業有物體墜落之虞時，應設置擋板、斜籬或防護網。
- ☐ 4. 承攬商於高處作業時，應嚴禁由上方往下方丟擲物件。
- ☐ 5. 承攬商應告誡所僱勞工，不可從吊舉物下方通過。
- ☐ 6. 起重機之吊鉤，應裝設防滑舌片，以防吊物脫落。

#### (五) 跌倒

- ☐ 1. 承攬商於每日工作前，應先整頓工作環境。
- ☐ 2. 施工用建材堆置，應排放整齊，不可佔用通道及妨礙勞工動作。
- ☐ 3. 工作場所地面應儘量平坦，避免有鼓起或凸出物件，如無法避免，應加防護或警告標示。
- ☐ 4. 樓梯間、地下室等昏暗工作場所，應裝設適當之照明設備。
- ☐ 5. 落差處做好防範跌倒設措施。

#### (六) 衝撞、被撞

- ☐ 1. 起重機作業手吊舉物件時，應謹慎操作避免搖晃，致撞及人員或物品。
- ☐ 2. 抬舉重物下坡時，應放慢腳步，不可跑步，避免撞傷他人。
- ☐ 3. 搬運過程應將物體捆牢並派人指揮。。

#### (七) 夾、捲、切、割、擦傷

- ☐ 1. 圓鋸機、研磨機使用時，禁止取下護罩。
- ☐ 2. 工地使用之機械，如有傳動帶、傳動輪、齒輪、轉軸等有使勞工被捲、夾、擦傷者，應設護罩或護欄。

#### (八) 灼傷

- ☐ 1. 個人防護器具(電焊面罩和皮手套等)。
- ☐ 2. 進行配電盤檢查、修理作業前，須先將一次側電源斷電，並進行檢電作業，確認斷電無誤後方始作業。

#### (九) 火災

- ☐ 1. 嚴禁勞工於倉庫及易燃物品堆放處或有「嚴禁煙火」場所吸煙及使用明火。
- ☐ 2. 焊接作業時，下方如有易燃物品，應予移開或鋪蓋防火毯。

#### (十) 爆炸

- ☐ 1. 乙炔、氧氣鋼瓶應豎立放置，並加予固定。
- ☐ 2. 高壓氣體容器與空容器應分區放置。可燃性氣體及氧氣鋼瓶應分開儲存。
- ☐ 3. 工地開挖，如不慎挖破瓦斯管路致洩氣時，應即電請瓦斯公司處理，並設置警戒，嚴禁一切煙火。

#### (十一) 缺氧

- ☐ 1. 承攬商僱用勞工於缺氧危險場所作業時，應依勞動部頒佈之「缺氧症預防規則」規定辦理。
- ☐ 2. 承攬商僱用勞工從事局限空間作業(缺氧危險作業)前，應先測定各該作業場所空氣中氧氣含量，低於百分之十八時，應禁止勞工進入。
- ☐ 3. 勞工於進入儲水槽、化糞池、人孔、管道等局限空間(缺氧危險場所)作業前，應先行通風換氣。

## (十二) 交通事故

- ☐ 1. 營建車輛進入工區時，應謹慎駕駛，必要時並應設置指揮工。
- ☐ 2. 營建車輛於工區內應按規定時速行駛，車輛臨停時，避免影響交通安全。
- ☐ 3. 勞工於工區行走時，應避免跑步，並注意行駛中之車輛。

## (十三) 中毒

- ☐ 1. 承攬商於僱用勞工於有可能發生有機溶劑中毒、鉛中毒、四烷基鉛中毒及特定化學物質之工作場所作業時，應依勞動部頒佈之「有機溶劑中毒預防規則」、「鉛中毒預防規則」、「四烷基鉛中毒預防規則」及「特定化學物質危害預防標準」處理。
- ☐ 2. 勞工於上述工作場所作業時，應佩戴合適之防毒口罩。
- ☐ 3. 勞工於上述工作場所作業時，應實施局部排氣或整體換氣措施。

## (十四) 溺水

- ☐ 1. 地下室、儲水槽、化糞池等如有積水應予抽乾，避免人員不慎掉落溺斃。

## (十五) 物體破裂

- ☐ 1. 吊運易碎物品時，應特別小心，避免碰撞破裂，擊傷下方人員。
- ☐ 2. 安裝玻璃、馬桶、洗臉盆等易碎物品時，應特別謹慎，避免破裂，割傷人員。

## (十六) 粉塵危害

- ☐ 1. 承攬商僱用勞工從粉塵作業時，應依勞動部頒佈之「粉塵危害預防標準」處理。
- ☐ 2. 勞工於有粉塵飛揚之工作場所作業時，應配戴防塵口罩。

## (十七) 踩踏

- ☐ 1. 高度超過 1.5 公尺之工作場所，承攬商應設置樓梯、爬梯等可供勞工安全上、下之設備。

## (十八) 與高低溫之接觸

- ☐ 1. 承攬商僱用勞工從事高溫作業，其作息時間應依勞動部頒佈之「高溫作業勞工作息時間標準」處理。
- ☐ 2. 勞工於低溫工作場所作業時，承攬商應提供保暖衣著，供勞工穿著。

## (十九) 化學物品傷害

- ☐ 1. 承攬商僱用勞工於放置或使用有害物質之工作場所作業時，應提供必要之防護或衣著供勞工配戴或穿著。
- ☐ 2. 應依勞工健康保護規則實施施工人員選配工。

## (二十) 生物性感染危害

- ☐ 1. 作業時穿著長袖、長褲、長靴等，防範蚊蟲及蛇類咬傷。
- ☐ 2. 留意作業區之氣溫，避免中暑。

## (二十一) 其他：\_\_\_\_\_

以上事項，承諾確實遵行，以維護勞工安全健康。

承攬商（負責人或代理人）簽名：

附註：本告知事項由原事業單位及承攬商雙方各執一份，修改時並應再以書面為之。

# 國立成功大學 工作場所危害預防巡檢表(自主管理)

檢查日期： 年 月 日

檢查地點		檢查位置	檢查結果			缺失情形
檢查項目		合格	不合格	不適用		
安全衛生管理	安全衛生管理人員常駐。					
	依規定辦理安全衛生自動檢查。					
	辦理安全衛生自主檢查。					
	依規定辦理工作者教育訓練。					
	依規定設置安全告示牌。					
	設置警急救援或消防編組。					
	依規定成立協議組織。會議記錄落實執行。					
個人防護具	所有人員依規定配戴防護用具(護目鏡、口罩、手套等)。					
	高架作業佩帶安全帶及安全母索。					
	破碎機具進行作業使用適當防護(手套、耳塞、護目鏡、口罩)。					
墜落防止	高差 2 公尺以上之工作場所邊緣或開孔，設置護欄、護蓋、安全網或佩帶安全帶之防墜設施。					
	於易踏穿材料構築之屋頂從事作業時，設置防止踏穿及寬度 30 公分以上之踏板、裝設安全網或配掛安全帶。					
	高差 1.5 公尺以上場所，設置安全上下設備。					
	使用合梯，符合規定(堅固構造、不得損傷或腐蝕、踢腳與地面之角度在 75 度內、踢腳間有繫材扣牢、安全之梯面)。					
	使用之移動梯，符合規定(堅固構造、不得損傷或腐蝕、寬度 30 公分以上、採取防止滑溜或轉動之措施)。					
	護欄高度 90 公分以上，包含上、中欄杆、腳趾版及杆柱。					
感電防止	電氣作業人員是否戴用防護具(絕緣性安全鞋、絕緣手套等)及活線作業器具。					
	近接高壓電路作業是否有安全距離標示或派員監視。					
	停電、活線作業前是否告知勞工並派專人指揮。					
	發電機之接地功能是否正常。					
	入場電動機具設備是否通過漏電檢測。					
	對於導電性良好臨時用電設備應於各該電					

	路設置高速型漏電斷路器並應保持功能正常(額定感度電流 30mA，跳脫時間 0.1 秒內)，使用電動工具應接於負載側，不得跳接。				
	分電盤應常保關閉，並設立警示標語。				
	電氣器材之裝設與保養，非合格之電氣技術人員不得擔任。				
	分電盤線路之搭接，嚴禁跳過漏電斷路器。				
	於作業中或通行時，有接觸絕緣被覆配線或移動電線或電器機具、設備之虞，應有防止絕緣破壞或老化之設施。				
	電線應架高，且避免浸水。				
	應以插座、插頭接用電源，避免裸線插接。				
	為防止電氣災害，應備有不導電之滅火設備。				
	電氣設備裝置及線路，應依電業法規規定施工。				
	電氣器材及線路，應符合國家標準規格。				
	於良導體機器設備內之狹小空間或高度 2 公尺以上之鋼架上作業使用之交流電焊機，應有自動電擊防止裝置，並應保持功能正常(二次測電應在 25V 以下)。				
	電焊機二次側有裝自動電擊防止裝置，電源側仍需經漏電斷路器，以保機體漏電時人員安全。				
	對於電焊作業使用之焊接柄，應有相當之絕緣耐力及耐熱性。				
物料 管理	分類堆置整齊、符合堆放地最大安全負荷。				
	不影響照明、不阻礙交通或出入口。				
	不妨礙機械設備之操作。				
	不減少自動灑水器及警報器有效使用、不妨礙消防器具之緊急使用。				
	高壓氣體溶器是否依規定儲存、搬運、使用。				
交通 維持 管制	車輛、施工機具進出工地佔據公路作業時，設置交通管制員維持交通安全。				
	施工交通安全管制、警示設施是否適當。				
	覆蓋板是否防滑、平順、密接。				
	工區周圍道路有無坑洞、平整。				
	臨時行人通道之安全設施適當。				
	設置圍籬、防溢座、警示設施，並加以清洗、維護。				



防護	設置消防設施，設備數量足夠，檢查維護。				
	易燃易爆物 2 公尺內不得放置及使用著引火物。				
吊掛作業 / 機械管理	不得使用吊車吊運人員。				
	吊車標示合格編號、吊升荷重、定額速度。				
	吊車不得非法拼裝。				
	危險性機械進場前需作門禁管制，察看吊車、操作手、吊掛手之合格證(一機三證)，吊鉤防滑舌片及過捲揚裝置，合格後方可進場。				
	吊掛作業應由受過吊掛訓練勞工進行，並派專人指揮。				
	機械動作迴轉半徑內，禁止人員進入並派專人指揮。				
	吊放鋼筋籠應採三點吊法，並使用 U 型鎖扣以防滑脫。				
	吊放鋼筋籠時，應採取防止吊掛物通過人員上方及人員進入吊掛物下方之設備或措施。				

會同單位：

檢查單位：

會同人員：

承辦人員：

單位主管：

**注意事項：**

- 1、依安全衛生法施行細則第 34 條及職業安全衛生管理辦法第 5-1 條辦理。
- 2、檢點後於檢點結果欄位內(✓)；本表單可依管理單位之工作場所現況進行增修；於巡檢後，送單位主管簽章即可。
- 3、本巡檢表由各單位自行留存供備查。
- 4、如工作場所針對潛在危害需進一步矯正通知時，可配合附件-工作場所危害預防矯正通知單使用。